



leroux & lotz technologies
a böccard enterprise

RAPPORT EXTRA- FINANCIER 2025

SOMMAIRE

EDITO	_____	PAGE 3
LLT, QUI SOMMES NOUS ?	_____	PAGE 4
NOTRE VISION	_____	PAGE 5
NOS ENGAGEMENTS	_____	PAGE 5
NOS VALEURS	_____	PAGE 5
NOTRE DEMARCHE RSE	_____	PAGE 6
GOVERNANCE	_____	PAGE 8
SOCIAL	_____	PAGE 11
ENVIRONNEMENT	_____	PAGE 14
TERRITOIRE	_____	PAGE 17
ECONOMIE	_____	PAGE 19
ANNEXES	_____	PAGE 21

EDITO



Patrick BLANC
Directeur Général

S'engager durablement, c'est transformer nos convictions en actions concrètes, avec exigence, cohérence et sens des responsabilités.



Ces dernières années, notre démarche de Responsabilité Sociétale s'est affirmée comme un axe structurant de notre projet d'entreprise, guidée par une volonté d'agir de manière volontaire, sincère et cohérente avec nos valeurs.

L'année 2025 a marqué une étape importante de mise en œuvre et de consolidation. Nous avons notamment engagé des travaux structurants, comme le lancement de notre analyse de cycle de vie, qui se poursuivra début 2026 et ouvrira la voie à une démarche d'éco-conception. Nous avons également poursuivi la concrétisation de notre politique d'achats responsables, en traduisant en actions les engagements pris précédemment.

Face à l'ampleur des enjeux, nous aimerions parfois aller plus vite. Pour autant, nous avons fait le choix d'une approche progressive et exigeante, qui laisse le temps de prendre les bonnes décisions, d'ajuster nos actions et de construire des engagements durables, sans renoncer à l'ambition.

Ce second rapport extra-financier s'inscrit pleinement dans cette dynamique. Il reflète une démarche ancrée dans notre culture et nous permet de mesurer le chemin parcouru, tout en valorisant les accomplissements réalisés.

Enfin, je tiens à remercier l'ensemble des collaborateurs pour leur engagement, indispensable à la réussite de cette démarche.

Je vous souhaite une excellente lecture.

LLT, QUI SOMMES NOUS ?

Fondée en 1946, Leroux & Lotz Technologies (“LLT”) se positionne aujourd’hui comme un acteur de la transition énergétique en accompagnant ses clients dans la production d’une énergie décarbonée, pour contribuer à un avenir meilleur et plus durable : **Creating Energy Solutions for the Future.**

Notre activité : la conception, la réalisation et la mise en service d’installations de valorisation énergétique adaptées à tous types de combustibles renouvelables (biomasses, CSR, déchets...), autour de projets neufs ou de mise à niveau d’installations existantes (Unité de Valorisation Énergétique ou chaufferie), pour optimiser les performances des installations et substituer des combustibles fossiles par des combustibles moins carbonés. De fait, nos technologies s’inscrivent pleinement dans la promotion de l’économie circulaire.

En 2024, Leroux & Lotz Technologies intègre le réseau d’entreprise Bocard France.

Les bureaux de LLT se trouvent en Loire-Atlantique et en Isère.

A l’international, LLT possède des filiales en Allemagne et en Pologne.

Aujourd’hui, Leroux & Lotz Technologies est reconnue comme un acteur majeur de son secteur grâce à ses technologies de pointe, ses nombreuses références et son engagement constant en faveur de l’innovation.

NOTRE VISION

“Être acteur de la transition énergétique en accompagnant nos clients dans la production d’une énergie décarbonée pour contribuer à un avenir meilleur et plus durable”.

NOS ENGAGEMENTS



Être un acteur responsable du thermique renouvelable en valorisant des combustibles alternatifs aux énergies fossiles (biomasse, CSR, déchets).



Développer et détenir des technologies durables adaptées aux enjeux de la transition énergétique.



Inscrire le “bien vivre ensemble” au cœur de notre démarche en garantissant un environnement sain, équitable et inclusif, tout en promouvant la diversité comme levier d’innovation et de performance.

NOS VALEURS

ENGAGEMENT

“Animés par l’envie de voir nos projets se concrétiser et de répondre aux enjeux du futur, nous mettons collectivement notre énergie et savoir-faire au service de nos réalisations. C’est ce qui permet à chacun de nous de développer son potentiel, et d’être fier de travailler chez LLT.”

BIENVEILLANCE

“Clé de la confiance, elle conditionne l’engagement. Nous veillons à nous comporter individuellement et collectivement avec équité et respect. Nous recherchons l’authenticité et la simplicité dans l’échange, permettant une collaboration vivante et harmonieuse.”

CONFIANCE

“Nous nous engageons collectivement à créer un environnement dans lequel chacun se sent en confiance, qui favorise l’intégration, reconnaît les savoir-faire et valorise les initiatives. Elle s’exprime dans la transparence de nos échanges entre collaborateurs et avec nos partenaires. Elle est le socle de nos relations pour bâtir avec responsabilité et enthousiasme nos nouveaux succès.”

ENGAGEMENT

BIENVEILLANCE

CONFIANCE

Creating Energy Solutions
for the Future

NOTRE DEMARCHE RSE

Chez Leroux et Lotz Technologies, notre raison d'être, nos valeurs et nos engagements sont le socle de notre démarche RSE, initiée en 2022.

Pour donner vie à cette politique, nous avons pris le temps d'écouter nos clients, nos fournisseurs et nos collaborateurs, afin d'identifier les enjeux les plus importants.

Aujourd'hui, cette démarche est portée par l'ensemble de nos équipes au quotidien et soutenue par des groupes projets engagés pour atteindre nos objectifs sociaux, environnementaux et de territoire. Un comité RSE a également été mis en place pour s'assurer que nous avançons dans la bonne direction et pour veiller à l'atteinte de nos ambitions.

Ensemble, nous construisons une entreprise durable et responsable, en phase avec nos valeurs et nos convictions.

Ce rapport RSE est l'occasion pour nous de vous communiquer l'ensemble de nos résultats pour chacun des 10 objectifs que nous nous sommes fixés ainsi que les actions que nous souhaitons mettre en place dans les prochaines années. Il a été rédigé en toute transparence, faisant écho à nos valeurs et à notre souhait d'inscrire la RSE dans une démarche d'amélioration continue.

Enfin, pour chaque pilier, vous retrouverez les Objectifs de Développement Durable des Nations Unies auxquels nos actions contribuent. Cette mise en perspective permet de mieux comprendre l'impact de nos engagements et d'inscrire notre démarche dans une dynamique collective internationale.

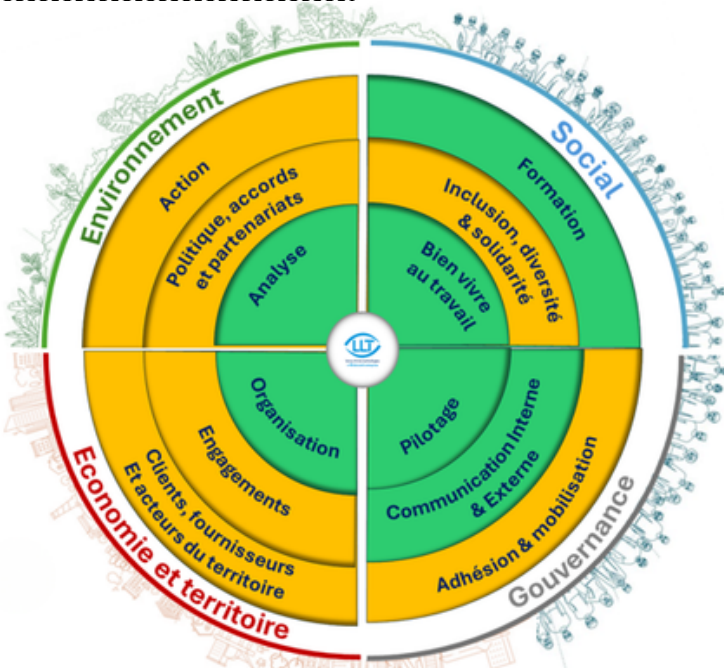
NOTRE DEMARCHE RSE

Nous avons structuré notre démarche autour des cinq grands piliers de la RSE : **Gouvernance, Environnement, Social, Économie et Territoire**. Afin de représenter notre niveau de maturité sur chacun de ces thèmes et d’y associer les actions engagées, vous trouverez ci-dessous notre boussole RSE.

Les actions menées en 2025 ont renforcé nos liens avec les fournisseurs, accéléré notre démarche d’achats responsables et donné un véritable élan à notre communication externe. La boussole 2025 met en évidence les progrès réalisés ainsi que les thèmes sur lesquels nous concentrerons nos efforts en 2026, notamment l’intégration de la RSE au cœur des métiers. C’est dans cette dynamique qu’émerge une nouvelle catégorie : « Adhésion et mobilisation », destinée à accompagner et valoriser l’appropriation de la démarche par l’ensemble des parties prenantes.



Boussole 2024



Boussole 2025

Gouvernance

Pilotage

- Gouvernance (comité, groupes projet...)
- Rapport extra-financier
- Critères d’intéressement

Communication Interne & externe

- Info mail, Newsletter, Teams et présentiel
- Labels (Ecovadis & We Impact)
- Site internet & réseaux sociaux

Adhésion & mobilisation

- Orientation métiers
- Engagement des collaborateurs

Environnement

Analyse

- Bilan Carbone
- Analyse de cycle de vie de nos produits

Actions

- Mobilité
- Sensibilisations
- Eco-conception

Politiques, accords et partenariats

- Politique déplacements professionnels
- Accord Forfait Mobilité Durable
- Partenariats Naolib & M’Pro

Social

Formation

- Développement des compétences

Inclusion, diversité et solidarité

- Collectes et courses solidaire
- Politique diversité et inclusion

Bien vivre au travail

- Santé et Sécurité
- Qualité de vie au travail

Economie et Territoire

Organisation

- Désignation d’un médiateur fournisseur
- Formation achats durables

Engagements

- Charte Relations Fournisseurs et Achats Responsables
- Politique Numérique Responsable

Clients, fournisseurs et acteurs du territoire

- Evaluation RSE des fournisseurs & sourcing local
- Relation & partenariats écoles
- Initiatives collectives locales



GOVERNANCE

NOS OBJECTIFS ET ENGAGEMENTS



- Mettre en place la gouvernance nécessaire à la mise en place de la démarche RSE
- Être transparent auprès de nos parties prenantes concernant notre démarche, nos engagements et l'atteinte de nos objectifs

En cohérence avec les engagements pris dans notre rapport extra-financier 2024, nous avons renforcé et diversifié nos actions de communication en 2025. L'objectif était double: mieux informer l'ensemble de nos collaborateurs et créer davantage d'espaces pour recueillir leurs questions, leurs attentes et leurs propositions. Cette dynamique s'est traduite par une multiplication des points d'information et par une présence accrue sur le site de Grenoble. Être sur le terrain facilite naturellement les échanges et permet d'instaurer un dialogue plus direct, plus transparent et plus constructif avec nos équipes.

NOS ACTIONS IMPACTANTES

↳ L'instance principale de gouvernance RSE mise en place en Juin 2024 est le **COMITE RSE**. Nommé pour 2 ans, il se réunit chaque trimestre et ses missions sont les suivantes:

- ➔ S'assurer du suivi de la démarche, de l'avancement des projets et de l'atteinte des objectifs RSE définis et publiés par la direction
- ➔ Trancher et prendre des décisions sur les problématiques remontées par les groupes projets
- ➔ Ajuster les objectifs si nécessaire
- ➔ Valider les communications internes et externes sur la démarche RSE (rapports RSE, compte-rendu de réunion etc...)

LES MEMBRES (POUR 2024 & 2025)



FABIEN BESINEAUD
Dessinateur/ projeteur



CLAIRE LEROY
Chargée frais généraux
membre du CSE



JULIE ROCHEREAU
Cheffe de projet



VANESSA DUPIN,
Directrice des Ressources
Humaines



MARIE DIGUE
Responsable QSE/RSE



AMELIE DI BONA
Chargée de mission RSE



PATRICK BLANC
Directeur général

GOVERNANCE



Une gouvernance responsable passe aussi pour nous par le fait de s'engager au sein de collectifs qui encouragent le partage de connaissances et de bonnes pratiques. C'est pourquoi nous avons rejoint **la communauté Coq Vert** depuis maintenant 3 ans.



La mise en place de **4 objectifs RSE dans notre accord d'intéressement** nous permet d'engager les collaborateurs dans des actions collectives concrètes pour l'amélioration de notre impact et montre notre détermination à inscrire la démarche RSE dans l'ADN de l'entreprise. C'est une décision forte, en accord avec nos valeurs.



Notre démarche RSE poursuit sa progression, comme en témoigne notre nouvelle **évaluation EcoVadis**. Avec une progression de 9 points et un score de **72/100** (vs 63/100 en 2024), nous obtenons cette année **la médaille d'argent**, une reconnaissance concrète des efforts engagés et du chemin parcouru collectivement.



Cette année, notre engagement en faveur de l'expérience collaborateur se confirme avec un score de **4,37/5** soit une progression de près d'un point et le **label We Impact** pour la deuxième année consécutive. Une belle reconnaissance du travail accompli et de la sincérité de la démarche, ainsi que des nombreuses actions mises en place et appréciées par les collaborateurs. Ce label accompagne la certification Happy at Work délivré par Choose my Company.



CE QUE L'ON SOUHAITE AMELIORER

En 2026, le mandat des représentants des collaborateurs au sein du comité RSE arrivera à son terme. Ce renouvellement constituera une opportunité pour **insuffler une nouvelle dynamique au comité**, en renforçant les démarches de co-construction et en dépassant le rôle principalement informationnel qu'il occupe aujourd'hui.

GOVERNANCE



INDICATEURS ET OBJECTIFS

Indicateurs	2024		2025		2026
	Objectifs	Résultats	Objectif	Résultats	Objectif
Nombre de réunions du comité RSE	2	2	4	4	4
Amélioration du score Ecovadis	63/100	63/100	70 / 100	72 / 100	75 / 100
Nombre de points info et Newsletter	2	2	5	5	5

SOCIAL



NOS OBJECTIFS ET ENGAGEMENTS



- Agir pour plus de mixité et de diversité dans les équipes
- Promouvoir l'employabilité de tous les collaborateurs en leur garantissant **2 jours** de formation par an (hors formation obligatoire) d'ici fin 2025

Notre politique sociale repose sur un engagement fort envers nos collaborateurs. Nous avons à coeur de transmettre une culture du "Bien vivre ensemble" en assurant la santé, la sécurité et un environnement de travail épanouissant à tous nos collaborateurs, dans les bureaux comme sur les chantiers. Quelle que soit leur trajectoire professionnelle, chacun bénéficie des **mêmes opportunités d'évolution et de formation, d'une rémunération équitable et d'un juste équilibre entre vie professionnelle et vie personnelle.**

Nos engagements en terme de non-discrimination et de promotion de la diversité sont clairs. Avec 9 nationalités présentes dans l'entreprise, nous nous sommes engagés à renforcer nos actions en faveur de l'inclusion et de l'accessibilité, en ouvrant nos portes à des publics en difficulté d'insertion.

NOS ACTIONS IMPACTANTES

Convaincus que le dialogue est essentiel, nous veillons à entretenir une communication transparente, régulière et constructive avec les représentants du personnel afin que chaque décision impactant le travail et la qualité de vie des collaborateurs soit prise en concertation. Cette politique est retranscrite dans nos **3 principaux accords: Organisation et aménagement du temps de travail, QVCT et égalité professionnelles entre les femmes et les hommes et celui relatif au télétravail.**

Cette année encore notre politique du "bien vivre ensemble" est récompensée par le label **Happy @ Work**, délivré par Choose my Company avec une note globale de **4.51/5** (vs 4.37/5 l'an dernier) et un **taux de recommandation de 89.3%, en hausse de plus de 6 points** par rapport à l'an dernier. Les collaborateurs reconnaissent nos efforts pour leur offrir la qualité de vie professionnelle qu'ils recherchent. Ils partagent les valeurs de l'entreprise et reconnaissent pouvoir s'y épanouir pleinement.



Une nouvelle année et une nouvelle collecte solidaire réussie par nos équipes. À Nantes, l'opération a été organisée conjointement avec les autres entreprises du bâtiment Le Brick, permettant une collecte d'ampleur nettement supérieure à celle des années précédentes. À Grenoble, nos collaborateurs ont redoublé d'efforts et ont rassemblé **63 kg de jouets**, contre 36 kg l'an dernier, témoignant d'un engagement croissant. Ces initiatives illustrent la **volonté collective de LLT de contribuer à un impact social positif et de soutenir des actions solidaires concrètes.**



SOCIAL



➤ Chez LLT, nous plaçons le rôle clé de la formation et du développement des compétences de nos collaborateurs au cœur de notre engagement. **En 2025, 49% des collaborateurs ont bénéficié d'au moins 2 jours de formation et 83% ont reçu au moins une formation.**

➤ LLT a développé un **dispositif de parcours de formation interne** pour chaque métier, particulièrement structuré, reposant sur 35 formations réparties sur **68 modules conçus et animés par des collaborateurs pour leurs pairs**. Cette initiative permet de renforcer la maîtrise de nos technologies et d'enrichir la compréhension de nos produits tout en favorisant la montée en compétence collective. Pour les salariés qui partagent leur expertise, c'est une véritable valorisation de leur savoir-faire qui leur permet également de renforcer leurs compétences pédagogiques. Ce programme formalise des trajectoires professionnelles lisibles, permet la montée en compétence des collaborateurs, la transmission des savoirs et harmonise les pratiques afin que chacun bénéficie d'une formation équivalente adaptée à son poste.

➤ En 2025 nous avons accueilli **12 nouveaux collaborateurs en CDI et 3 nouveaux alternants**, toujours selon nos engagements forts de non discrimination.

➤ **Le taux de démission s'établit cette année à 2,74 %**, un taux qui se maintient. Nous restons pleinement mobilisés sur ce sujet et poursuivons nos actions pour renforcer la qualité de vie au travail. Les mesures prévues dans le cadre de l'accord QVCT signé en fin d'année constitueront un levier essentiel pour mieux accompagner nos collaborateurs et améliorer durablement ce résultat

➤ Dans le cadre de notre démarche de prévention des risques et de promotion d'un environnement de travail respectueux, nous avons désigné **deux référents chargés de prévenir et d'accompagner les situations de harcèlement**. Leur présence renforce notre engagement en faveur d'un climat professionnel sûr et bienveillant.

CE QUE L'ON SOUHAITE AMELIORER

Cette année, nous n'avons pas pu lancer toutes les actions prévues, en raison du temps nécessaire à finaliser notre nouvel accord QVCT. Plus ambitieux et plus complet que les précédents, cet accord marque un vrai tournant: il approfondit la prévention des risques psychosociaux, renforce l'accompagnement des situations de parentalité ou de proche aidant, et consolide nos engagements en matière d'égalité, d'inclusion et de qualité du travail.

Notre priorité désormais est de traduire cet accord ambitieux en actions concrètes afin d'ancrer durablement le progrès social dans le quotidien de LLT.

Enfin, l'augmentation du taux d'absentéisme constatée cette année s'explique principalement par des arrêts de longue durée d'origine non professionnelle.

SOCIAL



INDICATEURS ET OBJECTIFS

Indicateurs	2024		2025		2026
	Objectifs	Résultats	Objectifs	Résultats	Objectifs
% de femmes dans l'entreprise	25%	24%	25%	25.9%	27%
Score Happy@Work	4/5	4.37/5	4/5	4.51/5	Platinum
Taux de démission	< 7%	1.9%	2.5%	2.74%	<3%
Absentéisme	< 2%	2.53%	<3%	4.56%	<3%

ENVIRONNEMENT



OBJECTIFS ET ENGAGEMENTS



- Diminuer de **20%** nos émissions de GES⁽¹⁾ d'ici **2030**
- Effectuer une analyse du cycle de vie (ACV) en se concentrant sur nos technologies propres et cœur de process, en vue de se tourner vers l'écoconception d'ici **2030**

(1) en intensité économique et hors utilisation de nos produits

En tant qu'acteur engagé de la transition environnementale, nous poursuivons notre mission d'accompagner nos clients dans la réduction de leur impact grâce à des solutions responsables et alignées avec nos valeurs. Fidèles à nos convictions, nous refusons toujours de collaborer sur des projets liés aux énergies fossiles, un choix qui structure durablement notre stratégie.

Cette exigence d'exemplarité s'applique également à notre propre fonctionnement : **nous analysons régulièrement notre empreinte écologique et orientons nos décisions pour limiter nos émissions de gaz à effet de serre.** Cette année, le lancement de l'analyse de cycle de vie de notre produit marque une étape importante dans cette démarche d'amélioration continue. Préserver l'environnement reste ainsi un engagement partagé, qui se traduit aussi bien dans notre cœur de métier que dans les pratiques quotidiennes de nos collaborateurs.

NOS ACTIONS IMPACTANTES

➤ En 2025, nous avons signé **plusieurs projets majeurs en matière de transition énergétique et de valorisation des déchets** : la conversion du réseau de chaleur de Grenoble en 100% renouvelable, le développement d'une filière de valorisation des déchets en Guyane permettant d'alimenter 10 000 foyers en électricité, ainsi que la modernisation du site de Pontmain pour renforcer les capacités de traitement et diversifier la valorisation énergétique. Ces projets de long terme illustrent notre engagement en faveur de la protection de l'environnement et de la transformation durable des territoires.

➤ Cette année, nous avons **allégé et optimisé notre infrastructure numérique**, auparavant surdimensionnée, afin de réduire sa consommation de ressources et de mieux l'adapter à nos besoins réels. Nous avons également fait évoluer notre **système de sauvegarde, désormais hébergé dans un data center local** situé près de Nantes, engagé dans une démarche de réduction de son impact environnemental. Ces choix nous permettent de progresser vers un numérique plus sobre et cohérent avec nos engagements.

➤ En 2025, nous avons lancé notre **première analyse de cycle de vie (ACV)**, une étape majeure pour mieux comprendre l'impact environnemental de nos produits depuis leur conception jusqu'à leur fin de vie. Cette démarche examine de nombreux aspects — consommation de matières, énergie mobilisée, fabrication, transport, maintenance et recyclabilité — afin de **disposer d'une vision complète et objective de nos impacts.** Pour mener ce projet stratégique, nous avons constitué un groupe de travail pluridisciplinaire réunissant le bureau d'études, le process, l'électricité-contrôle-commande, la mise en route et la R&D. Ce collectif permet de croiser les expertises, d'identifier les étapes les plus contributrices et de préparer les premières actions d'éco-conception.



ENVIRONNEMENT

Depuis 2021, l'accord Forfait Mobilité Durable cimente l'engagement de LLT dans une démarche de mobilités douces pour les trajets domicile-travail. En 2025, **54 % de nos collaborateurs ont bénéficié de ce dispositif**, témoignant d'une adhésion croissante et d'un réel changement dans les habitudes de déplacement.

Cette année encore, les équipes LLT de Nantes et Échirolles se sont engagées avec enthousiasme dans les Défis Mobilité organisés dans leurs régions respectives.



Petite surprise pour nos collègues isérois : **un expert de chez @Naturavélo est venu directement sur site** pour effectuer une révision complète des vélos de nos collaborateurs. Ce coup de pouce était bienvenu pour allier mobilité douce et sécurité, une préoccupation quotidienne chez LLT.



Après trois années de participation aux challenges mobilité organisés par la région, nous avons constaté que ce dispositif n'était pas suffisamment efficace pour encourager durablement le changement des habitudes de déplacement. Nous avons donc choisi pour 2026 de ne plus y participer spécifiquement et de concentrer nos efforts au mois de mai sur des actions dédiées, adaptées aux besoins et attentes de chaque site. Cette nouvelle approche nous permettra de **proposer des initiatives plus ciblées et plus pertinentes** pour accompagner nos collaborateurs vers des mobilités plus durables.

En 2025, nous observons une évolution significative des modes de déplacement de nos collaborateurs. Ensemble, ils ont parcouru 716 109 km, avec une **diminution notable de la part des trajets effectués en voiture**, qui représente désormais 40 % de la distance totale, contre 44 % en 2024. Cette tendance se confirme au profit des mobilités plus durables : la part des **déplacements réalisés en train atteint 40 %, contre 27 %** l'année précédente, ce qui constitue une progression remarquable. Cette progression s'accompagne néanmoins d'une hausse des émissions de GES liée aux trajets domicile-travail, du fait de l'éloignement géographique de certains nouveaux collaborateurs. Elle constitue un levier de travail prioritaire pour intensifier nos actions en faveur du covoiturage.

CE QUE L'ON SOUHAITE AMÉLIORER

En 2025, le lancement de l'analyse de cycle de vie et la relance de notre démarche de numérique responsable ont pris plus de temps que prévu. Ces projets ont nécessité un important travail de cadrage et un état des lieux précis avant de pouvoir avancer pleinement.

En 2026, les résultats de l'ACV nous permettront d'identifier nos premiers leviers d'action concrets et d'engager les premières étapes d'éco-conception. Parallèlement, nous travaillerons à la rédaction d'une politique de numérique responsable structurée, afin d'offrir un cadre clair et des directives précises permettant par exemple d'allonger la durée de vie notre matériel.

Enfin, dans un contexte de croissance de l'entreprise, nous poursuivrons l'identification de leviers pour réduire l'impact environnemental des déplacements, un enjeu clé à accompagner au fur et à mesure de notre développement.



ENVIRONNEMENT

INDICATEURS ET OBJECTIFS

Indicateurs	2024		2025		2026
	Objectifs	Résultats	Objectifs	Résultats	Objectifs
Réduction des émissions GES des trajets domicile-travail	641kg CO2e/ETP	620kg CO2e/ETP	590kg CO2e/ETP	695kg CO2e/ETP	N/A*
Impression par collaborateur	1470	1403	<1193	1073	1000
Allongement de la durée de vie des PC	45% des PC achetés en 2019 sont dans le parc actif	66% des PC achetés en 2019 sont encore en fonction	20% des PC achetés en 2019 sont encore en fonction	15% des PC sup ou égal à 5 ans sur la totalité du parc	20% des PC sup ou égal à 5 ans sur la totalité du parc
% de collaborateurs souscrivant au Forfait Mobilité Durable (FMD)	33%	35 %	40%	54 %	55%
% de participants aux challenges mobilité de Nantes et de Grenoble	75%	100 % Nantes 77 % Grenoble	80% de participation totale	80 % Nantes 80 % Grenoble	Pas suivi en 2026

*Nouvel indicateur et nouvel objectif en 2026: 4100 trajets A/R en mobilité douce

TERRITOIRE



NOS OBJECTIFS ET ENGAGEMENTS





- Nouer **2** partenariats forts avec des écoles/universités situées sur nos territoires d'ici **2025**
- Garantir **30%** du CA des prestations sur nos chantiers auprès d'acteurs locaux⁽²⁾ d'ici fin **2025**

Implantés entre littoral et montagnes, à Nantes comme à Échirolles, nous avons à cœur de nous inscrire pleinement dans les territoires qui nous accueillent. Cet **ancrage géographique unique** nous rappelle chaque jour l'importance de contribuer positivement à notre environnement local et d'entretenir des liens étroits avec les acteurs qui y évoluent. Notre engagement territorial s'exprime à travers des actions concrètes visant à soutenir les dynamiques éducatives, économiques et industrielles de nos deux régions.


En 2025, **nous avons renforcé nos relations avec les établissements scolaires, noué de nouvelles collaborations locales** et poursuivi nos efforts pour travailler avec des partenaires de proximité sur nos chantiers. Grâce à l'activité de notre R&D, de nombreux projets sont également menés aux côtés d'acteurs régionaux, contribuant au développement technologique et à la transition énergétique du territoire. Nous poursuivons ainsi une démarche durable visant à créer de la valeur localement et à participer activement au rayonnement des écosystèmes dont nous faisons partie.

NOS ACTIONS IMPACTANTES

 Nous accordons une importance particulière à l'ouverture de notre plateforme de recherche et développement aux acteurs du territoire. Tout au long de l'année, nous accueillons écoles, associations et partenaires afin de leur présenter nos travaux et de partager les innovations développées au sein d'Innov'Energy. En 2025, nous avons ainsi organisé **12 visites, soit environ 80 personnes accueillies**, parmi lesquelles de nombreux élèves venus découvrir nos activités et les métiers de l'énergie.

 Cette année, nous avons noué des partenariats avec deux entreprises locales spécialisées dans le vélo, à Nantes et à Grenoble. Elles proposent à nos collaborateurs des remises dédiées ainsi que des activités autour de la pratique cyclable. Ces collaborations soutiennent l'écosystème local tout en encourageant des mobilités plus durables sur nos territoires d'implantation



 Cette année, avec le collectif des entreprises du Bas-Chantenay, nous avons accueilli **sept stagiaires de troisième** dans le cadre d'un stage partagé entre plusieurs structures du quartier. Pendant une semaine, les élèves découvrent différents métiers et secteurs, ce qui leur permet de tirer pleinement profit de cette expérience obligatoire. Cette initiative contribue à ouvrir le champ des possibles pour les jeunes du territoire tout en valorisant la richesse du tissu économique local.



TERRITOIRE



Cette année, **79 % des prestations chantiers ont été réalisées auprès de partenaires locaux**, dépassant largement notre objectif de 30 %. Ce résultat exceptionnel s'explique en grande partie par la sélection, sur plusieurs projets récents, d'entreprises françaises mieux positionnées économiquement que leurs concurrentes étrangères. Même si cette hausse reste liée au contexte du marché, elle témoigne d'une dynamique encourageante que nous continuerons à soutenir.

Cette année, nous avons **renforcé notre présence dans l'écosystème régional** en adhérant à plusieurs pôles de compétitivité et clusters d'innovation, dont EMC2, Atlanpole et Tenerrdis. Plusieurs de nos **projets de R&D** ont par ailleurs été **labellisés** par ces structures, reconnaissant leur caractère innovant et leur potentiel technologique. Ces collaborations contribuent à dynamiser le territoire et à soutenir l'innovation locale.

En 2025, nous avons poursuivi notre engagement aux côtés des acteurs locaux en participant à plusieurs projets structurants visant à accélérer la transition énergétique du territoire :

- **Partenariat R&D avec la CCIAG pour l'installation de notre pilote de capture de CO₂** sur le site de La Poterne.
- Déploiement d'une **solution de combustion avancée pilotée par IA** (offre LLT MetisIA) en collaboration avec la CCIAG sur le site d'Athantor.
- Participation à la **conversion du réseau de chaleur de Grenoble en 100 % renouvelable**, dans le cadre du chantier de modernisation de La Poterne, avec le remplacement du charbon par du bois déchet.

Ces actions renforcent notre implication dans les dynamiques territoriales et contribuent à la décarbonation des infrastructures locales.

Nous avons signé cette année un **partenariat de trois ans avec Polytech Nantes pour accompagner la promo 2025-2028 de la filière Thermique Energique et Mécanique, et de faire ainsi** découvrir nos métiers aux futurs ingénieurs et de renforcer notre lien avec le monde académique. Cette collaboration offre l'occasion d'échanger directement avec les étudiants, de présenter nos expertises et d'initier des projets communs autour de nos domaines d'activité. Elle contribue ainsi à **valoriser les parcours techniques auprès des futurs talents du territoire.**



CE QUE L'ON SOUHAITE AMELIORER

Avec la signature d'un partenariat de trois ans avec Polytech Nantes, l'enjeu pour 2026 sera de le faire vivre pleinement. Nous voulons **multiplier les échanges afin que les étudiants découvrent nos métiers et que nos équipes puissent transmettre leur expertise.**

Nous continuerons également à renforcer notre impact local sur nos chantiers en privilégiant autant que possible les prestataires et partenaires de proximité.

TERRITOIRE



INDICATEURS ET OBJECTIFS

Indicateurs	2024		2025		2026
	Objectifs	Résultats	Objectifs	Résultats	Objectifs
Nombre de stagiaires accueillis	2	4	5	14	5
Nombre visites de la plateforme Innov'Energy	10	10	10	12	10
% du CA des prestations chantier auprès d'acteurs locaux	30%	36%	30%	79%	50%
Projets à impact négatif	0	0	0	0	0



ECONOMIE

NOS OBJECTIFS ET NOS ENGAGEMENTS



- Evaluation RSE de **100%** des fournisseurs shortlistés pour les commodités impactantes, d'ici fin 2025
- Proposer à nos clients des offres incluant des alternatives plus responsables d'ici 2025

L'amélioration de notre impact ne peut se faire sans une attention portée à l'ensemble de notre chaîne de valeur. Comme nos achats représentent une part importante de notre activité, nous avons poursuivi en 2025 la structuration de notre démarche d'achats responsables et engagé plusieurs actions concrètes pour mieux intégrer les enjeux environnementaux et sociétaux dans nos pratiques. Ces avancées marquent une étape importante pour renforcer notre relation avec nos fournisseurs et inscrire durablement nos engagements économiques dans une logique de progrès partagé.

NOS ACTIONS IMPACTANTES



Toujours signataire de la Charte « Relations Fournisseurs et Achats Responsables », nous poursuivons notre engagement en matière d'achats responsables. Cette année, suite à une étude de maturité de notre démarche, nous avons choisi de concentrer nos efforts sur deux engagements clés : **intégrer pleinement les enjeux environnementaux et sociétaux dans nos décisions d'achat, et renforcer le rôle de la fonction achats dans le pilotage global de la relation fournisseurs.** Cette priorisation nous permet d'avancer de manière structurée, réaliste et ambitieuse.

Charte 
RELATIONS FOURNISSEURS
ET ACHATS RESPONSABLES



Dans le cadre de nos engagements liés à la charte RFAR, nous avons déployé **un questionnaire RSE spécifique auprès de nos fournisseurs afin d'évaluer plus précisément leurs pratiques et leurs engagements.** Cet outil nous permet non seulement de mieux comprendre leur niveau de maturité sur les enjeux environnementaux et sociétaux, mais aussi d'améliorer la qualité de nos échanges. En partageant nos attentes en matière d'achats responsables, nous construisons avec eux une démarche commune visant à réduire l'impact de notre chaîne de valeur et à faire progresser durablement notre secteur.



Lors des appels d'offres liés à nos nouveaux projets, **nous réalisons désormais une évaluation du niveau de maturité RSE des fournisseurs** sur plusieurs critères clés. Cette notation est intégrée à l'analyse globale des offres, ce qui constitue un progrès important pour mieux aligner nos choix d'achats avec nos engagements environnementaux et sociétaux. Il s'agit là d'une étape importante dans la structuration de notre démarche d'achats responsables.



ECONOMIE

➤ Nous avons créé cette année un groupe de travail rassemblant les services en contact avec nos fournisseurs — achats, ingénierie, comptabilité et équipes techniques. Ce collectif a permis d’identifier plusieurs pistes d’amélioration, dont l’évolution de nos réponses aux appels d’offres : les fournisseurs peuvent désormais échanger avec un responsable technique pour obtenir des retours plus précis et adaptés.

➤ Comme l’an dernier, **aucun litige** n’est resté non résolu en 2025. LLT s’investit pleinement dans la recherche d’accords avec ses fournisseurs en favorisant le dialogue avec tous les partenaires concernés.

CE QUE L’ON SOUHAITE AMELIORER

En 2025, la mise en place de l’évaluation RSE de nos fournisseurs a avancé plus lentement que prévu, en raison de retours parfois difficiles à obtenir et du décalage de certains projets sur lesquels nous souhaitons initier la démarche. En 2026, notre priorité sera d’accélérer ce travail et de déployer plus largement cette évaluation pour progresser dans la structuration de nos achats responsables.

Nous souhaitons également renforcer la relation fournisseur dans son ensemble, en travaillant plus étroitement avec nos partenaires tout au long de la chaîne de valeur, et non seulement au moment des achats. Cet effort doit permettre de mieux partager nos objectifs, d’identifier des axes de progrès communs et de construire une dynamique d’amélioration continue avec l’ensemble de nos fournisseurs.

OBJECTIFS ET INDICATEURS

Indicateurs	2024		2025		2026
	Objectifs	Résultats	Objectifs	Résultats	Objectifs
Nombre de fournisseurs ciblés ayant répondu au questionnaire RSE	12	2	10	15	10
% de contrats frais généraux incluant clauses RSE	100%	100%	100%	100%	100%
% de litiges fournisseurs résolus à l’amiable	100%	100%	100%	100%	100%
Nombre de partenariats fournisseurs long terme actifs	21	19	23	22	23

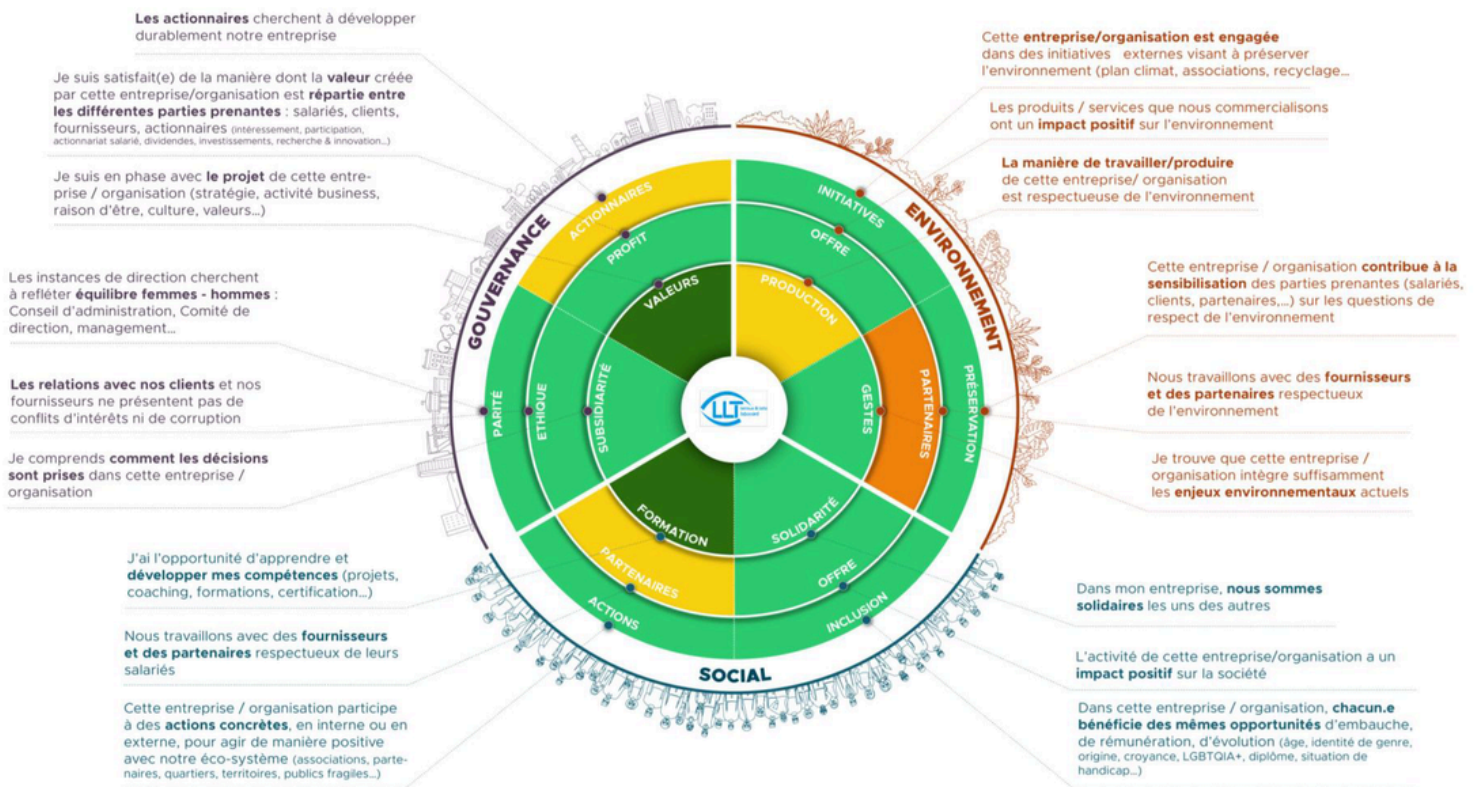
ANNEXES

RETOURS COLLABORATEURS

WE IMPACT 2025



RÉSULTATS ENQUÊTE 2024





**LEROUX & LOTZ
TECHNOLOGIES**



Leroux & Lotz technologies
© Woodward-clark enterprises